



Ragnar  
Söderbergs  
STIFTELSE



årsberättelse 2023



# innehåll 2023

# 4

**VD har ordet.** Anna Wetterbom summerar året som gått. Stiftelsen fortsätter satsningen på rättsvetenskap och lyfter de samarbeten och nätverk som stiftelsen initierar.



# 5-7

**Forskning i fokus.** Vi arbetar med finansiering av framtidens främsta forskare inom medicin, ekonomi och rättsvetenskap.

Stöd till framtidens främsta forskare	sid 5
Så här finansierar vi forskning	sid 6
Swedish Foundations Starting Grant	sid 7

## Forskningsområden

# 8

**Medicin.** Två olika projekt pågår under 2023. Läs mer om vilka på sidan 8.

**Ekonomi.** Ett projekt pågår under 2023. Läs mer på sid 9.

# 9

# 10

**Rättsvetenskap.** Åtta olika projekt pågår under 2023. Läs mer om vilka på sidan 10-11.

# 12-17

**Möten med våra forskare.** Läs mer om några av årets forskare som bidrar med ny kunskap kring svenska domstolars arbete och motsättningar som finns inom förvaltningen av klövvilt.



Linnea Wegerstad: Forskning som ska öka kunskapen om hur svenska domstolar dömer. sid 13-15

Åsa Örnberg och Elisabeth Ahlinder: Studerar tillsammans vilken roll det juridiska ramverket spelar för intressekonflikter inom den svenska viltförvaltningen. sid 16-17

# 18

## Året i siffror.

Balans- och resultaträkning för Ragnar Söderbergs stiftelse 2023, sid 18-19.

# 20-21

## Om stiftelsen.

Info om styrelsen och kansliet	sid 20
Historien om donatorn och stiftelsen	sid 21



## EN NÄTVERKANDE STIFTELSE I TIDEN

**UNDER 2023** fortsatte vi satsningen på rättsvetenskap och genomförde en utlysning av projektanslag. Stiftelsen har även drivit en ny omgång av Swedish Foundations' Starting Grant, SFSG. Tillsammans med Kungl. Vetenskapsakademien, KVA, utförde vi dessutom en utlysning för att utse deltagare till Lindau Nobel Laureate Meeting.

**KAN FORSKNINGSFINANSIÄRER** bidra med mer än pengar för att stötta yngre forskare och forskningen i Sverige? Ja, det tror jag. Vi har kunskap och nätverk som på olika sätt kan vara till gagn för andra och därför initierade vi under 2023 flera olika aktiviteter. Ett exempel är att vi välkomnade KK-stiftelsen som ny partner inom SFSG-samarbetet. Genom att ha en delvis annan målgrupp av forskare och lärosäten kompletterar KK-stiftelsen SFSG-samarbetet, och ger oss möjlighet att finansiera ännu flera forskare.

**DET FÖRDJUPADE SAMARBETET** med KVA är ett annat exempel. Genom finansiering från stiftelsen får en handfull forskare, som tidigare fått anslag från oss, möjlighet att arrangera en vetenskaplig konferens hos KVA. Forskarna kan här meritiera sig och bredda sitt internationella nätverk. Ett tredje exempel är stiftelsens medfinansiering av den professur inom ungt ledarskap som Handelshögskolan i Stockholm inrättat med anledning

av H.M.K. Carl XVI Gustavs 50 år på tronen. Vår förhoppning är att den satsningen ska rikta strålkastaren på hur viktiga unga ledare är i alla delar av samhället: akademien, näringslivet och civilsamhället.

**STIFTELSEN** har i flera år varit medarrangör för Forum för forskningsfinansiering, FFF, ett forum för kompetensutveckling för forskningskommunikatörer. Vi är stolta över detta men 2023 blir sista året som vi stöttar FFF då vi bedömer att arrangementet nu är väl etablerat. Det innebär dock inte att stiftelsen släpper engagemanget i att bygga broar mellan vetenskap och samhälle, utan i stället har jag tackat ja till att bli ordförande för Forskning och Framstegs styrelse.

**ÄVEN DETTA** kan ses som ett exempel på stiftelsens strategi att låta vår kunskap och nätverk komma andra till gagn, för att på så vis leva upp till stadgarnas skrivelse om att vara landsgagnelig. Att vara en stiftelse i tiden som vinnlägger sig om att hela tiden vara relevant och se vart vi, med vår unika kunskap och inriktning, kan bidra!

Anna Wetterbom, vd Ragnar Söderbergs stiftelse  
anna@soderbergs.se, 073-326 71 67



# STÖD TILL FRAMTIDENS FORSKARE

I linje med stiftelsens stadgar finansieras främst forskning inom rättsvetenskap, ekonomi och medicin.

Stiftelsens vision är sedan drygt tio år att finna och finansiera framtidens främsta forskare. Att finna innebär att stiftelsen hela tiden söker aktivt efter nischer där vi kan göra stor nytta för forskarna och forskningen i Sverige.

## Finansiering av framtidens främsta forskare

Att finna innebär också att vi använder oss av sakkunniggranskning för att hitta forskare som både är vetenskapligt skickliga och som har nydanande idéer. Framtidens främsta betyder att vi finansierar forskare relativt tidigt i karriären med ambitionen att göra det möjligt för dem att etablera sig som självständiga forskare.

Finansieringen sker genom fleråriga anslag. Anslag till akademiskt yngre forskare är stiftelsens huvudfokus men i vissa fall finansieras även andra aktiviteter som ligger i linje med stiftelsens vision.

Tillsammans med sex andra privata finansierare driver vi sedan 2015 det unika samarbetet Swedish Foundations Starting Grant. Där erbjuder vi en andra chans till finansiering för forskare som, trots högsta betyg, får avslag på sin ansökan om Europeiska forskningsrådets Starting Grant.

## Våra övriga satsningar

Stiftelsen finansierar sedan 2019 en delegation med svenska doktorander som deltar i Lindau Nobel Laureate Meeting i Tyskland. De forskare som får bidrag till resan väljs ut i samarbete med Kungliga Vetenskapsakademien.

Stiftelsen ger stöd till Sveriges unga akademi, SUA. En oberoende plattform som ger yngre forskare en stark röst i den forskningspolitiska debatten och som även arbetar med att föra ut forskning till barn och unga. Sedan SUA grundades 2011 har stiftelsen beviljat drygt 30 miljoner kronor i stöd till akademien. Under 2023 gavs två miljoner kronor i stöd.

Tillsammans med flera andra stiftelser och myndigheter står vi bakom Forum för forskningskommunikation. Det är en årlig konferens där kommunikatörer på lärosätena kan utbyta erfarenheter och kunskap.

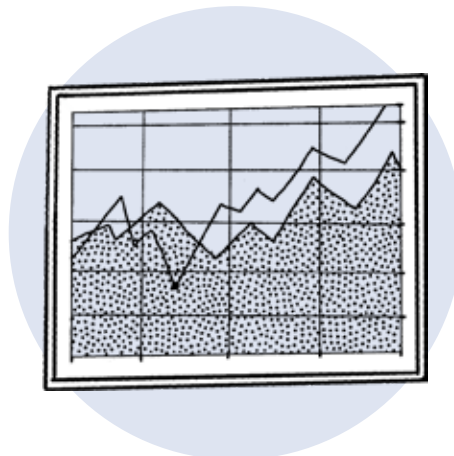
Under 2023 har stiftelsen även gett stöd till Stockholms universitet för att arrangera en workshop forskare som avser att söka anslag från ERC. Tillsammans med Torsten Söderbergs stiftelse och P-O Söderberg har vi bidragit till den professur inom ungt ledarskap som Handelshögskolan i Stockholm har inrättat för att uppmärksamma H.M.K. Carl XVI Gustavs 50 år på tronen. Professuren finansieras av ett antal stiftelser och företag.

# SÅ HÄR FINANSIERAR VI FORSKNING

**1 Grundaren** och företagsledaren Ragnar Söderberg bildar stiftelsen 1960 och donerar aktier i familjeföretaget Ratos som grundkapital.



**2 Avkastning** från stiftelsens kapital delas ut som anslag till forskning och forskare. Det sker genom öppna utlysningar.



**3 Utlysning.** Forskare söker anslag genom stiftelsens olika utlysningar. Ansökningar inom samma utlysning konkurrerar med varandra.



**4 Ansökningarna bedöms** av en panel med ledande forskare som är experter inom ämnesområdet. Panelen bedömer meriter och kvaliteten i det föreslagna projektet.



**5 Styrelsemöte.** Baserat på expertpanelens bedömning beslutar stiftelsens styrelse om vilka ansökningar som beviljas forskningsanslag.



**6 Forskningsanslag.** Forskningsprojekt som finansieras av stiftelsen pågår i två till fem år. Under den tiden publicerar forskarna sina resultat. När projektet är slut återrapporterar de till stiftelsen.





# SWEDISH FOUNDATIONS STARTING GRANT

Swedish Foundations Starting Grants, SFSG, riktar sig till nyligen disputerade forskare som fått högsta betyg i Europeiska forskningsrådets utlysning av ERC Starting Grant, men inte beviljats ERC-anslag på grund av en begränsad budget. Forskare inom alla vetenskapsområden, och som är baserade i Sverige, är välkomna att ansöka.

Varje år tävlar cirka 4 000 av Europas främsta yngre forskare om de prestigefyllda och välfinansierade startanslagen från Europeiska forskningsrådet, ERC. Konkurrensen är stenhård och även forskare i den högst rankade gruppen blir utan bidrag när ERCs budget inte räcker till.

## Fånga upp talanger

För att fånga upp dessa forskartalanger och undvika att de tappar viktigt momentum och driv i sitt arbete startade vi och ett antal privata svenska forskningsfinansiärer satsningen Swedish Foundations Starting Grant, SFSG, 2015. Idag består samarbetet av sex finansiärer: Erling Perssons Stiftelse, KK-stiftelsen, Kempe-stiftelserna, Olle Engkvists Stiftelse, Ragnar Söderbergs stiftelse, Riksbankens Jubileumsfond och Svenska Sällskapet för Medicinsk Forskning.

Genom en riktad utlysning erbjuder vi forskare som topprankats hos ERC en ny chans till finansiering nationellt.

## Fler anslag gynnar forskningen

Anslagen från SFSG ger motsvarande finansieringen som startanslagen från ERC, upp till 1,5 miljoner euro per år i fem år. Avsikten med SFSG är inte att ersätta EU:s finansiering utan att uppmuntra fler forskartalanger vid svenska lärosäten att delta i ERCs utlysningar. Därför förväntas forskaren fortsätta att söka relevanta ERC-anslag under hela projektperioden. På sikt gynnar detta både forskarna och forskningen som helhet i Sverige.

## Topprankade forskare

Vetenskapsrådet har en parallell satsning på topprankade svenska forskare som står på ERCs reservlista. De båda satsningarna samordnas för att göra största möjliga nytta.

Fram till 2023 har 28 unga forskare beviljats drygt 370 miljoner kronor via initiativet. Av dessa har tio forskare finansierats av Ragnar Söderbergs stiftelse.

# 10

forskare har finansierats av Ragnar Söderbergs stiftelse.

### **Gaultier Lambert** (2023–2028)

Kungliga Tekniska högskolan  
Log-correlated fields and applications to statistical mechanics.

### **Wei-Li Hong** (2022–2023)

Stockholms universitet  
Silicate alteration in marine sediments: rate, pathway and significance.  
Wei-Li Hong beviljades ERC Consolidator Grant 2022 och SFSG-anslaget avslutades då i förtid.

### **Linda Johansson** (2020–2025)

Göteborgs universitet  
Structures of intramembrane receptor complexes: capturing transient GPCR dimers.

### **Emma Andersson** (2019–2024)

Karolinska institutet  
Liver innervation goes viral: embryonic liver nano-injection to investigate neuro-biliary development.

## FORSKNING PÅGÅR/MEDICIN

# 330 Mkr

Sedan 2012 har stiftelsen beviljat totalt 330 miljoner kronor till 41 Ragnar Söderbergforskare i medicin. Den senaste utlysningen genomfördes 2019, ingen ny är planerad i nuläget. Under 2023 betalas anslag ut till följande projekt.

**Muhammad Asghar** 2019–2023  
Karolinska institutet  
Aging: long-term hidden cost of infections.

**Charlotta Böiers** 2019–2023  
Lunds universitet  
Unravelling the origin of MLL-AF4 associated infant acute lymphoblastic leukemia.

### Ragnar Söderbergforskare i medicin

**Syftet** med anslagsformen är att genom långsiktig finansiering ge lovande akademiskt yngre forskare möjlighet att starta sin egen forskargrupp och etablera sig som självständiga forskare.

**Anslaget** riktar sig till forskare som disputerat för fyra till sex år sedan och som var verksamma vid svenska universitet. Anslag har beviljats till projekt med innovativa idéer och forskare

med hög vetenskaplig kompetens. Varje forskare beviljades åtta miljoner kronor under fem år. Inga utlysningar har genomförts sedan 2019.

**Alumni.** Forskarna ingår i ett nätverk som bjuds in till ett event när de senast beviljade forskarna firas. Alumnerna har möjlighet att på eget initiativ ordna ett årligt internat som finansieras av stiftelsen.



## FORSKNING PÅGÅR/EKONOMI

# 141 Mkr

Sedan 2012 har stiftelsen beviljat drygt 141 miljoner kronor till 15 projekt inom Ekonomiska vetenskaper. Under 2023 betalas anslag ut till följande projekt. En ny utlysning planeras till 2025.

**Annika Lindskog, Heather Cogdon Fors, Ann-Sofie Isaksson** 2019–2023  
Göteborgs universitet  
Women's health and welfare – inequality of opportunity, norms and possibilities for change.

Projekt inom ekonomiska vetenskaper

**Syftet** med anslagsformen är att genom långsiktig finansiering ge lovande akademiskt yngre forskare möjlighet att driva ett forskningsprojekt i en mindre grupp.

**Anslaget** beviljas till projekt med innovativa idéer och forskare med hög vetenskaplig kompetens. Anslaget riktar sig till forskare som disputerat för maximalt tio år sedan och som varit verksamma vid ett svenskt universitet. Projekten har normalt sett varit fyra år medan anslagens storlek har varierat. Ett mindre uppmuntringsanslag har beviljats för aktiviteter som stärker och utvecklar gruppen. Den senaste utlysningen genomfördes 2018.

**Alumni.** Forskarna ingår i alumninätverket för ekonomer och bjuds in till ett event när de senast beviljade forskarna firas.

## FORSKNING PÅGÅR /RÄTTSVETENSKAP

# 121

Mkr

Sedan 2012 har stiftelsen anslagit cirka 121 miljoner kronor till forskning inom rättsvetenskap. Anslag har beviljats för forskningsprojekt, tjänster som biträdande lektor och post doc-projekt. Under 2023 betalades anslag ut till följande projekt.

**Eduardo Gill Pedro** 2020–2023

Lunds universitet  
Gäller mänskliga rättigheter för juridiska personer i europeisk lagstiftning?

**Linnea Wegerstad** 2024–2027

Lunds universitet  
Understanding sentencing – proportionality, conformity and sources of law in judicial decision-making.

**Åsa Örnberg, Elisabeth Ahlinder**  
2024–2028

Stockholms universitet,  
Managing Conflicts within the Wild  
Ungulate Legal Framework.

### Projekt inom rättsvetenskap

**Under 2023** genomfördes en utlysning av projektanslag inom rättsvetenskap. Syftet med anslagsformen är att genom långsiktig finansiering ge lovande akademiskt yngre forskare möjlighet att driva ett forskningsprojekt, individuellt eller i en mindre grupp.

**Anslag** ges till projekt med innovativa idéer och forskare med hög vetenskaplig

kompetens. Anslaget riktar sig till forskare som disputerat för maximalt tio år sedan och som är verksamma vid ett svenskt universitet. Projekten har normalt sett varit tre till fyra år medan anslagens storlek har varierat. Forskarna ingår i alumninätverket för rättsvetare och bjuds in till ett event när de senast beviljade forskarna firas.

**Therése Fridström Montoya** 2020–2024

Uppsala universitet  
Samtycka genom annan? Om likhet inför lagen genom assisterat beslutsfattande.

**Katja de Vries** 2020–2024

Uppsala universitet  
CreAI: Co-existing with creative Artificial Intelligence within the limits of EU law – Data protection, intellectual property, freedom of expression and cybercrime.

**Caroline Johansson** 2020–2024

Uppsala universitet  
Konkurrerande arbetsmarknadsorganisationer – Ett komparativt projekt om arbetsmarknadens parter representativitet i Norden.

Biträdande lektorer inom rättsvetenskap

**I samarbete med** med Uppsala universitet finansierar stiftelsen just nu en handfull biträdande lektorer. Genom anslaget får framstående unga rättsvetare forskningsstöd och anställning vid den juridiska institutionen. Uppsala universitet ansvarade för rekrytering och anställning av de biträdande lektorerna.

**Alumni.** Forskarna ingår i alumninätverket för rättsvetare och bjuds in till ett event när de senast beviljade forskarna firas.

**Johanna Chamberlain** 2022–2024

Uppsala universitet  
Damages for PFAS contamination and Future harm – the tort law challenge accepted?

**Agnes Hellner** 2022–2024

Stockholms universitet  
Allocation of institutional responsibility for climate change mitigation in the Nordics: What can constitutional environmental law and (absence of) climate change litigation tell about the role of courts and legislatures?

Post doc-projekt inom rättsvetenskap

**Syftet** med anslagsformen är att ge nyligen disputerade forskare möjlighet att bedriva forskning på 80 procents tid under två år. På så sätt läggs grunden för en fortsatt akademisk karriär.

**Anslag** ges till forskare med stor potential att bedriva forskning av hög vetenskaplig kvalitet. Anslaget riktar sig till forskare som disputerat för maximalt tre år sedan och som är verksamma vid ett svenskt universitet. Forskarna kan även få medel för vistelse vid ett utländskt universitet eller forskningsinstitut. Den senaste utlysningen genomfördes 2022.

**Alumni.** Forskarna ingår i alumninätverket för rättsvetare och bjuds in till ett event när de senast beviljade forskarna firas.

Anslagen i siffror 2012–2023

19

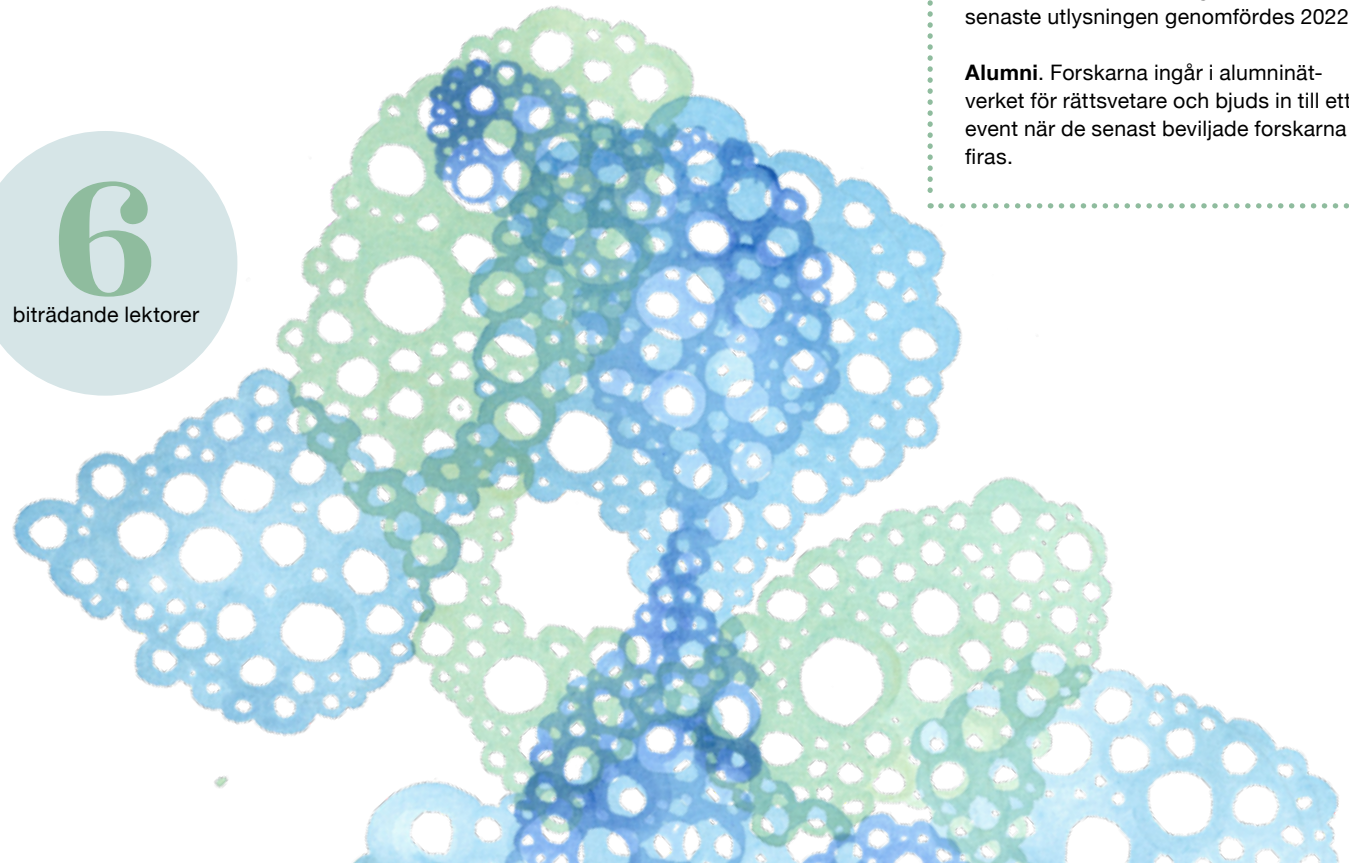
projektanslag

16

post doc-anslag

6

biträdande lektorer



# tre forskarporträtt



**Linnea Wegerstads** forskning ska öka kunskapen om hur svenska domstolar dömer, hur domare går till väga när de bestämmer vilken påföljd som en dömd ska få. Linnea är docent i straffrätt på Juridiska fakulteten, Lunds universitet.



**Elisabeth Ahlinder** vill belysa vilken roll det juridiska ramverket spelar för de motsättningar som finns inom förvaltningen av klövvilt i vår svenska natur. Hon är docent i fastighetsrätt och universitetslektor vid juridiska institutionen på Stockholms universitet.



**Åsa Örnberg** kommer tillsammans med Elisabeth Ahlinder att studera vilken roll det juridiska ramverket spelar för intressekonflikter inom den svenska viltförvaltningen. Åsa är universitetslektor i offentlig rätt på Stockholms universitet.



**Linnea Wegerstad**/Understanding sentencing – proportionality, conformity and sources of law in judicial decision-making

## Ökad kunskap om hur svenska domstolar dömer

– Mitt val att läsa juridik kommer från en tanke om att jag ville studera något som var både intressant och som ledde till ett konkret yrke. Något som skulle vara nyttigt för samhällsutvecklingen. Jag har alltid varit intresserad av politik. Och juridik och politik ligger ju nära varandra. Ganska tidigt i mina studier upptäckte jag att straffrätt var det område som jag tyckte var mest intressant, säger Linnea Wegerstad, docent i straffrätt på Juridiska fakulteten, Lunds universitet.

Linnea berättar vidare:

– En röd tråd i min forskning är straffrättens roll i samhället och hur andra kunskapsområden än juridik kan inkluderas i rättsvetenskapen. Tillammans med ett intresse för empiriska metoder i straffrättslig forskning. Mitt forskningsintresse är riktat mot fältet juridik, kön och sexualitet i vid mening, med inriktning på straffrätt, sexualbrott och feministisk rättsteori, berättar Linnea.

Linnea är jurist och disputerade i straffrätt år 2015 med avhandlingen ”Skyddsvärda intressen och straffvärda kränkningar. Om sexualbrotten i det straffrättsliga systemet med utgångspunkt i brottet sexuellt ofredande”.

– Som doktorand arbetade jag mestadels med sexualbrott och skärningspunkten mellan sexualpolitik och juridik. Jag blev intresserad av området när jag studerade och samtidigt var

engagerad i RFSU med sexualupplysning, berättar Linnea. Efter detta har jag arbetat flera år vid allmän domstol, bland annat som tingsfiskal vid Malmö tingsrätt. När jag jobbade i domstol fick jag inspiration till att forska vidare om straffrätt. Jag gick halva domarutbildningen men valde sedan att fortsätta forskningsbanan på universitetet. Här har jag tid att tänka ordentligt och det är lite av en lyx att få ägna dagarna åt forskning, menar Linnea.

Treårigt projektanslag från Ragnar Söderbergs stiftelse

Linnea har beviljats ett treårigt projektanslag inom rättsvetenskap. Projektet heter ”Understanding sentencing – proportionality, conformity and sources of law in judicial decision-making”. I sin forskning kommer Linnea



”

Jag vill undersöka hur centrala principer för straffmätning tillämpas. Till exempel proportionalitetsprincipen och intresset av en enhetlig rättstillämpning, det vill säga att lika fall ska straffas lika hårt.”

att undersöka hur domare i svenska domstolar gör när de bestämmer vilken påföljd som en dömd ska få. Linnea vill öka kunskapen om vilka faktorer som vägs in i bedömningen, vilka kunskapskällor som domarna använder och hur de går tillväga metodiskt för att nå ett beslut.

– Min forskning har nu delvis bytt riktning från fokus på sexualbrott och sexuellt våld till mängdbrott, exempelvis stöld, misshandel och narkotikabrott. Det vill säga vanliga brott som man ofta möter i samhället i stort. Jag tycker det är intressant när samhället möter juridiken, konstaterar Linnea.

#### Vilket skydd ger straffrätten?

– Mitt nya projekt handlar i förlängningen om att förstå vad strafflagstiftningen sänder för budskap och vad som är syftet med att straffa människor. Men jag undersöker detta genom att ställa en enkel och grundläggande fråga: Hur vet en domstol att ett visst brott, exempelvis misshandel, motsvarar ett visst straff? Och vad är det som gör att man landar på exempelvis tre månaders fängelse och inte fem? En gemensam nämnare i min forskningsbana är att ställa grundläggande frågor som många kan relatera till, säger Linnea.

– Jag vill undersöka hur centrala principer för straffmätning tillämpas. Till exempel

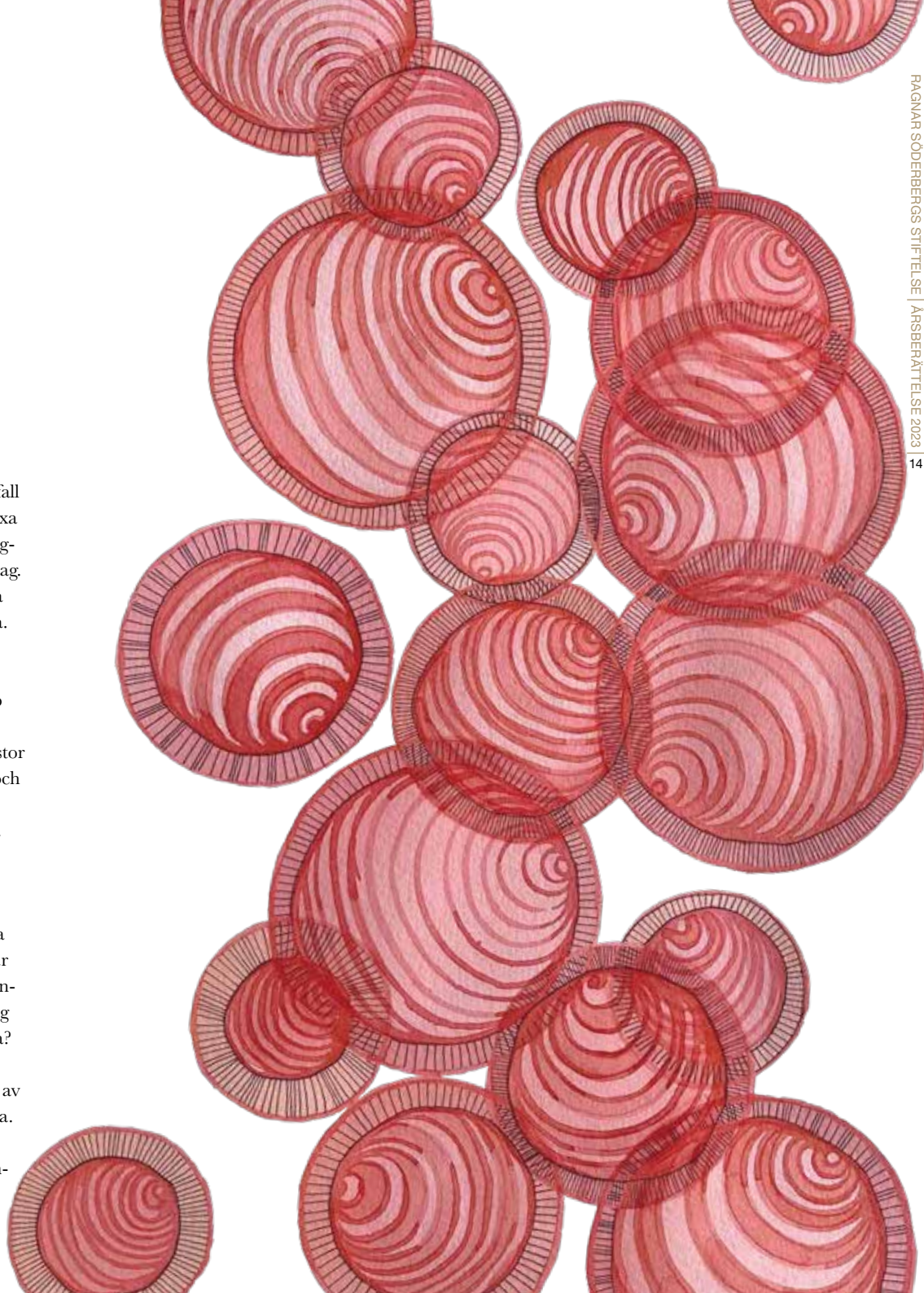
proportionalitetsprincipen och intresset av en enhetlig rättstillämpning, det vill säga att lika fall ska straffas lika hårt. Jag utforskar det komplexa förhållandet mellan lagen så som den står i lagboken och lagen så som den tillämpas varje dag. Och undersöker hur beslut följer den rättsliga regleringen för straffmätning, berättar Linnea.

Linnea kommer att delta vid rättegångar, detaljstudera skrivna domar och intervjua domare. Målet är att få en fördjupad kunskap om hur straffbestämning sker i svenska domstolar i praktiken. Kunskap som kan vara till stor nytta för yrkesverksamma jurister, studenter och forskare inom rättsvetenskap, att bättre förstå den lagstadgade lagen som styr straffmätning.

#### Nytta av forskning

– Jag tror att många kan ha nytta av min forskning. Lagstiftningen kring hur straff ska bestämmas är inte så detaljerad, utan lämnar utrymme för skönmässig bedömning i det enskilda fallet. Vad används för typ av underlag i dag i en domstol, hur används rättskällorna? Det finns tidigare studier som pekar på att yngre domare i högre utsträckning tar hjälp av databaser med tingsrättsdomar, säger Linnea.

I en tid då strafflagen genomgår många förändringar ska studien också bidra till kunskap om lagstiftningsreformers inverkan på



”

Jag tror att många kan ha nytta av min forskning. Lagstiftningen kring hur straff ska bestämmas är inte så detaljerad, utan lämnar utrymme för sköns-  
mässig bedömning i det enskilda fallet.”

vardagliga straffbeslut. En aktuell fråga från politisk håll i dagsläget är att höja straffen och att vidga det kriminaliserade området.

– Jag vill belysa vilka ändringar som har gjorts de senaste tjugo åren i straffskalorna. Vilka ändringar som är på gång nu? Att straffen ökar från lagstiftarens håll är en generell tendens när det gäller narkotikabrott, vapenbrott och våldsbrott, menar Linnea.

– Projektet ska bidra till att visa vad som händer med dessa lagändringar när en domare ska döma. Det finns till exempel en kritik mot att domstolarna inte använder hela straffskalan, utan endast dömer ut straff i den nedre delen av straffskalan. Jag hoppas kunna svara på om straffhöjningar får det genomslag politikerna tror att de ska få. Det ska bli mycket intressant att höra hur domare resonerar kring detta, tycker Linnea.

#### Spännande att undervisa

Linnea har tidigare undervisat i straffrätt och straffprocessrätt, främst på juristprogrammet vid Juridiska fakulteten i Lund, men även på kurser i sexologi vid Malmö universitet. Hon har hållit populärvetenskapliga föreläsningar i många olika sammanhang, bland annat på temat sexualbrott.

– Jag kommer att fortsätta undervisa på halvtid

samtidigt som jag arbetar med projektet. Det är mycket inspirerande att träffa studenter då själva arbetet med forskningen kan blir lite ensamt ibland. Jag har mest undervisning för studenter som går sista året på juristprogrammet och de är mycket engagerade. Här passar det utmärkt att testa idéer från min forskning och ta upp sådant som jag tycker är intressant och vill ha synpunkter kring, avslutar Linnea.

Åsa Örnberg och Elisabeth Ahlinder/"Managing conflicts within in the wild ungulate legal framework"

## Hur hantera konflikter inom det juridiska ramverket för klövvilt?



Vilken roll spelar det juridiska ramverket för de motsättningar som finns inom förvaltningen av klövvilt i vår svenska natur? Beror konflikterna på brister i lagstiftningen? Går det att hitta juridiskt hållbara lösningar och samarbeten som skulle skapa en mer balanserad förvaltning av klövvilt i Sverige? Det här är några av de frågor som Elisabeth Ahlinder och Åsa Örnberg ska hitta svaret på.

Elisabeth Ahlinder och Åsa Örnberg, båda universitetslektorer vid juridiska institutionen på Stockholms universitet, har fått projektanslag inom rättsvetenskap 2023 för det fyraåriga projektet "Managing conflicts within in the wild ungulate legal framework". Elisabeth kommer tillsammans med Åsa att studera vilken roll det juridiska ramverket spelar för intressekonflikter inom den svenska viltförvaltningen.

Skador av klövvilt har ökat stort

– Konflikter mellan olika personer, som på olika sätt berörs av vilt och viltförvaltningen, påverkar förutsättningarna för att nå samhällets målsättning att ha starka välmående viltstammar. Vilt som är i balans med sin naturliga omgivning och markanvändning som skogs- och jordbruk. Tydliga tecken på hur väl viltförvaltningen fungerar är hur mycket skador det är på till exempel växande gröda och skog samt antal vilttrafikolyckor, berättar Elisabeth.

Hur stora bestånden av klövvilt är i Sverige idag är inte helt känt. Statistik från bland annat Statistiska Centralbyrån, Skogsstyrelsen och Svenska jägarförbundet visar att klövviltstammarna under de senaste tjugo åren har vuxit i exponentiell takt. – Ökningen påverkar skador på produktionsskog, åkrar och även den biologiska mångfalden i naturen. Hur stora skadorna är vet vi inte exakt. Vi kan dock konstatera att skadorna årligen kostar lanbruket stora summor och att Sveriges möjlighet att nå en hållbar självförsörjningsgrad påverkas negativt, säger Elisabeth.

– Självklart ska vi ha vilda djur i naturen, klövvilt som älg, hjort, vildsvin och rådjur. De vilda djuren är en del av den biologiska mångfalden och Naturvårdsverkets grundläggande målsättning är att bevara och förvalta de inhemska klövviltstammarna. Om stammarna är större än





Vårt bidrag är viktigt eftersom det kan användas som utgångspunkt både för att utvärdera nuvarande system och ge förslag på möjliga lösningar på en akut samhällsfråga”

Elisabeth Ahlinder

vad markerna kan bära kan det däremot leda till motsatt effekt och påverka naturen negativt, konstaterar Åsa.

– Att Sverige har en funktionell viltförvaltning som gör det möjligt att vi kan nå det övergripande målet, starka och friska populationer av vilda klövvilt i balans med sin naturliga omgivning och olika markanvändningar, är en angelägen samhällsfråga. En fungerande och effektiv lagstiftning är en förutsättning för att uppnå detta, menar Elisabeth.

### Komplexa regelverk

Sveriges viltförvaltning styrs av ramverk både på nationell och EU-nivå. Genom att analysera de rättsliga reglerna och beslutsprocesserna i detalj vill forskarna undersöka om nuvarande system är tillräcklig för att undvika och förebygga konflikter mellan olika intressenter.

– Det finns mycket forskning om viltförvaltning inom olika ämnesområden. När det kommer till den juridiska forskningen och den rättsliga regleringen av viltförvaltningen så har vi noterat att det finns kunskapsluckor, säger Åsa. Det här projektet bidrar därmed till forskningsläget och kunskapen inom det större forskningsområdet viltförvaltning.

– Vårt bidrag är viktigt eftersom det kan användas som utgångspunkt både för att utvärdera nuvarande system och ge förslag på möjliga lösningar på en akut samhällsfråga, säger Elisabeth.

Myndigheter som hanterar viltförvaltningen och konsekvenserna av olika typer av skador som uppstår som en effekt av brister i förvaltningen är Naturvårdsverket, Jordbruksverket, Trafikverket, Skogsstyrelsen och länsstyrelserna.

– I Finland har man organiserat viltförvaltningen på ett annat sätt, där har de en särskild viltmyndighet. Det pågår utredningar om vi ska ha en liknande myndighet i Sverige. Jaktlagstiftningen ses också över. Utredningsarbetet kommer att pågå under projektet och vi kommer följa den utvecklingen med intresse, konstaterar Åsa.

### Rättigheter och skyldigheter

Projektet aktualiserar många intressanta juridiska aspekter. De rättsliga ramarna för förvaltning av vilda djur är komplexa strukturer. Viltförvaltningen rör sig i ett ämnesöverskridande rättsligt område som omfattar både privaträttsliga och offentligrättsliga principer. Vad de rättsliga reglerna ska hantera är vilda djur, som rör sig fritt och som i viss mening kan anses höra till marken där de går, men som egentligen inte ägs av någon.

– I grunden finns en historisk, men odefinierad rätt att jaga, som är knuten till äganderätten till mark. En viktig del i det här projektet är att ge en nulägesbild av vad denna rättighet kan anses omfatta. En annan central del av projektet är att analysera statens och EU:s befogenheter att begränsa och kontrollera jakt av klövvilt samt hur dessa regler samspelar, berättar Elisabeth.



**Elisabeth Ahlinder är docent** i fastighetsrätt och universitetslektor vid juridiska institutionen vid Stockholms universitet. Elisabeth disputerade 2013 och har därefter bland annat innehaft tjänst som post doc vid Oxfords universitet.

Hon bedriver forskning inom allmän och speciell fastighetsrätt, civilrätt, förvaltningsrätt, konstitutionell rätt, samt allmän förmögenhetsrätt. Elisabeth startade sin bana som jurist på grund av ett starkt samhällsintresse.

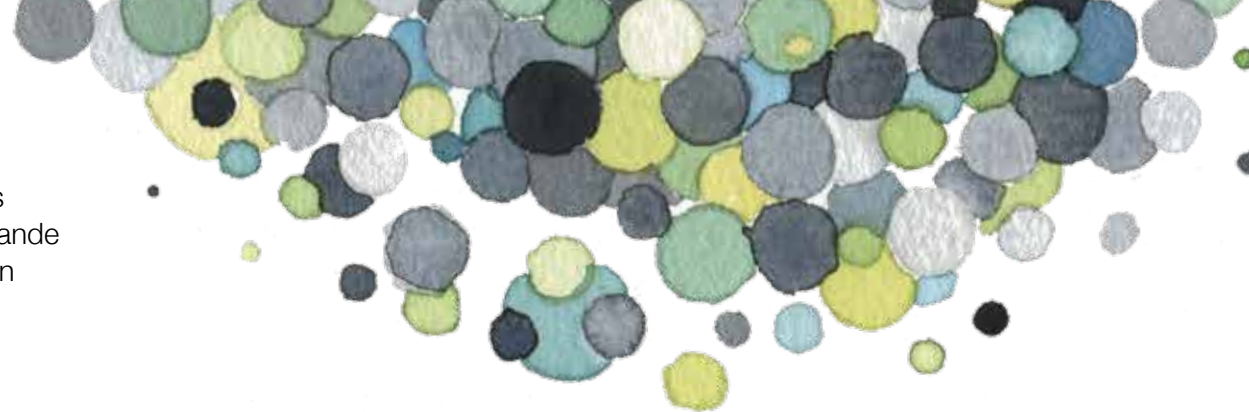
– Jag har alltid varit intresserad av att lära mig saker på en detaljnivå som kanske inte riktigt intresserar andra. Att läsa juridik är som att studera samhället i punktform och ner i minsta detalj, det passar mig, konstaterar Elisabeth.



**Åsa Örnberg disputerade** i offentlig rätt vid Stockholms universitet 2014. Efter disputationen var hon anställd vid Linköpings universitet, avdelningen för affärsrätt, och under 2015 fick hon anställning som universitetslektor i offentlig rätt på Stockholms universitet.

Hon har forskat inom kommunalrätt, konstitutionell rätt och skoljuridik och undervisar främst på kurser inom förvaltningsrätt. Åsas intresse för offentlig rätt grundas i förhållandet mellan det allmänna och enskilda personer och företag.

– Det allmänna har stora maktbefogenheter och därför behövs rättsliga ramar för hur den här makten får användas. En intressant aspekt är hur den här makten kan användas om den överlämnas till privata aktörer och vilka rättsliga effekter det kan få, säger Åsa.

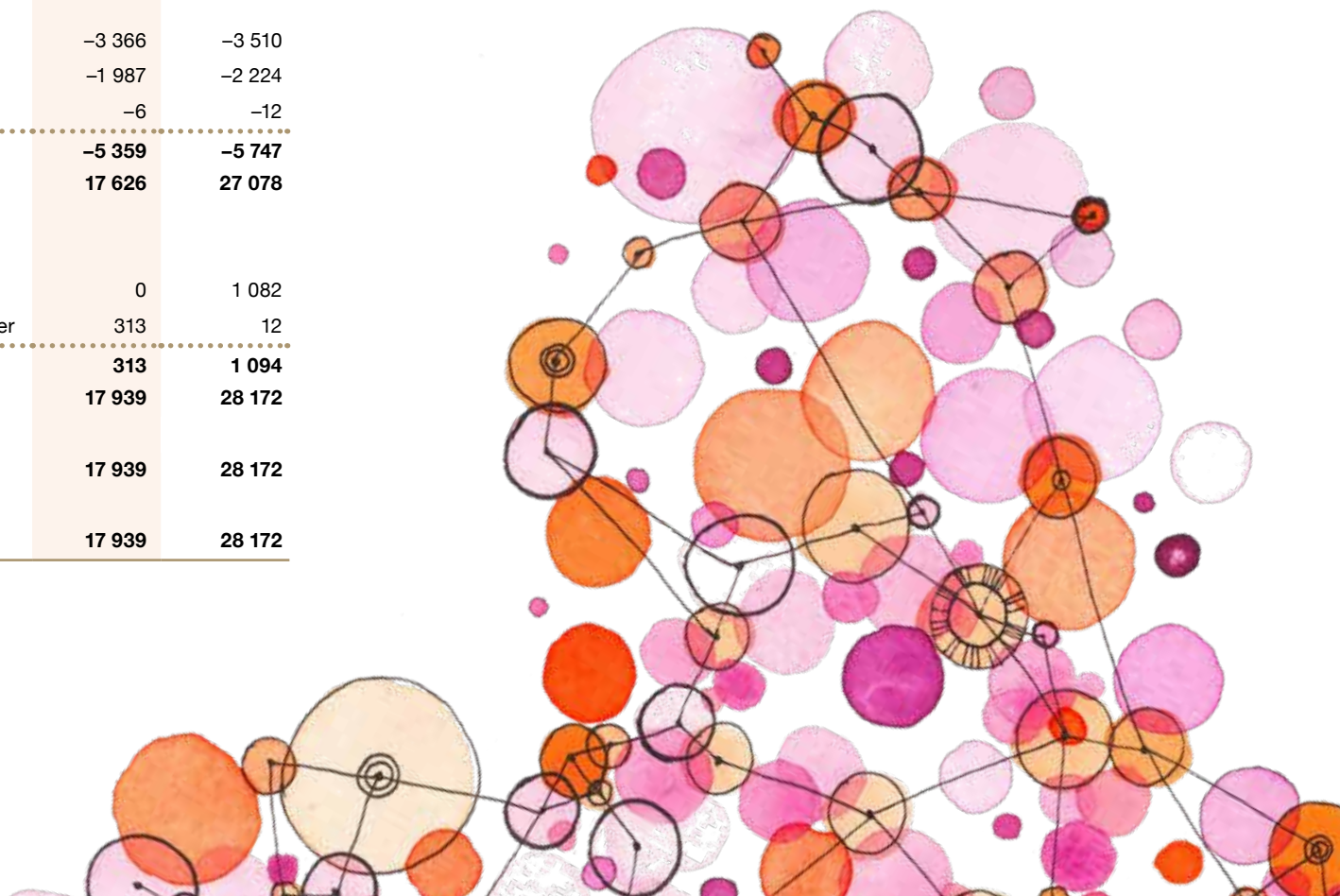


## RESULTATRÄKNING

Tkr	2023-01-01 2023-12-31	2022-01-01 2022-12-31
<b>Stiftelsens intäkter</b>		
Utdelningar	22 956	32 794
Övriga rörelseintäkter	29	30
<b>Summa stiftelsens intäkter</b>	<b>22 985</b>	<b>32 824</b>
<b>Stiftelsens kostnader</b>		
Övriga externa kostnader	-3 366	-3 510
Personalkostnader	-1 987	-2 224
Övriga rörelsekostnader	-6	-12
<b>Summa stiftelsens kostnader</b>	<b>-5 359</b>	<b>-5 747</b>
<b>Förvaltningsresultat</b>	<b>17 626</b>	<b>27 078</b>
<b>Finansiella poster</b>		
Realisationsvinster	0	1 082
Övriga ränteintäkter och liknande resultatposter	313	12
<b>Summa finansiella poster</b>	<b>313</b>	<b>1 094</b>
<b>Resultat efter finansiella poster</b>	<b>17 939</b>	<b>28 172</b>
<b>Resultat före skatt</b>	<b>17 939</b>	<b>28 172</b>
<b>Årets resultat</b>	<b>17 939</b>	<b>28 172</b>

## VÄRDEPAPPER /ANTAL AKTIER

Ratos AB, A och B	27 328 329
<b>Marknadsvärde 31 december 2023, tkr</b>	<b>1 006 171</b>



# BALANSRÄKNING /TILLGÅNGAR

Tkr	2023-12-31	2022-12-31
<b>ANLÄGGNINGSTILLGÅNGAR</b>		
<b>Finansiella anläggningstillgångar</b>		
Andra långfristiga värdepappersinnehav	520 772	520 772
Andra långfristiga fordringar	36	36
<b>Summa finansiella anläggningstillgångar</b>	<b>520 808</b>	<b>520 808</b>
<b>Summa anläggningstillgångar</b>	<b>520 808</b>	<b>520 808</b>
<b>OMSÄTTNINGSTILLGÅNGAR</b>		
<b>Kortfristiga fordringar</b>		
Övriga fordringar	1 459	172
Förutbetalda kostnader och upplupna intäkter	175	159
<b>Summa kortfristiga fordringar</b>	<b>1 634</b>	<b>331</b>
<b>Kassa och bank</b>		
Kassa och bank	1 484	5 153
<b>Summa kassa och bank</b>	<b>1 484</b>	<b>5 153</b>
<b>Summa omsättningstillgångar</b>	<b>3 118</b>	<b>5 484</b>
<b>Summa tillgångar</b>	<b>523 926</b>	<b>526 292</b>

# BALANSRÄKNING /EGET KAPITAL & SKULDER

Tkr	2023-01-01 2023-12-31	2022-01-01 2022-12-31
<b>EGET KAPITAL</b>		
<b>Bundet eget kapital</b>		
Bundet eget kapital vid årets början	354 097	354 097
<b>Bundet eget kapital vid årets början</b>	<b>354 097</b>	<b>354 097</b>
<b>Fritt eget kapital</b>		
Fritt eget kapital vid räkenskapsårets början	160 055	148 661
Lämnade och återförda bidrag	-41 473	-16 778
Årets resultat	17 939	28 172
<b>Fritt eget kapital vid räkenskapsårets slut</b>	<b>136 521</b>	<b>160 055</b>
<b>Summa eget kapital</b>	<b>490 618</b>	<b>514 152</b>
<b>Långfristiga skulder</b>		
Beviljade ej utbetalda anslag	18 983	4 160
<b>Summa långfristiga skulder</b>	<b>18 983</b>	<b>4 160</b>
<b>Kortfristiga skulder</b>		
Leverantörsskulder	231	136
Skatteskulder	5	0
Beviljade ej utbetalda anslag	13 672	7 327
Övriga skulder	122	54
Upplupna kostnader och förutbetalda intäkter	295	463
<b>Summa kortfristiga skulder</b>	<b>14 325</b>	<b>7 980</b>
<b>Summa eget kapital och skulder</b>	<b>523 926</b>	<b>526 292</b>



# STYRELSE & KANSLI



Foto: Slavash Pounouri

## Styrelsen

**Viktor Söderberg**  
Ledamot

**Jenny Parnesten**  
Ordförande

**Erik Stern**  
Ledamot

**Karl Söderbaum**  
Vice ordförande

**Ann Stern**  
Suppleant

**Anna Söderbaum**  
Suppleant

**Pierre Söderberg**  
Suppleant

**Markus Söderberg**  
Suppleant

## Kansli

### Ragnar Söderbergs stiftelse

Organisationsnummer: 802008-1306

Besöksadress: Kungsgatan 29, 4 tr,  
Stockholm

Postadress: Box 7079, 103 87 Stockholm

Webb: [soderbergs.se](http://soderbergs.se)

Allmänna frågor: [kansli@soderbergs.se](mailto:kansli@soderbergs.se)



Ragnar Söderberg utanför Ratos dåvarande huvudkotor med Stockholms ström i bakgrunden.

Foto: privat ägo

## STIFTELSENS HISTORIA

**DEN 5 MAJ 1960** grundade Ragnar Söderberg stiftelsen som bär hans namn genom en grunddonation på 20 000 stamaktier i Ratos, motsvarande ett värde på 6,5 miljoner, till stiftelsen. Med grundandet av stiftelsen ville han skapa en stabil ägarstruktur familjeföretaget Ratos och bidra till angelägna samhällsnyttiga ändamål.

**RAGNAR SÖDERBERG** (1900–1974) var företagsledare i familjeföretagen Söderberg & Haak och Ratos samt hade en rad poster i bolagsstyrelser bland annat inom Wallenberg-sfären. Han var också Norges generalkonsul i Stockholm, ledamot i UDs kommitté för antagning av attachéer och ordförande i Stockholms handelskammare. Ända sedan starten har familjens engagemang i stiftelsen varit starkt och styrelsen utgörs alltså av ättlingar till grundaren.

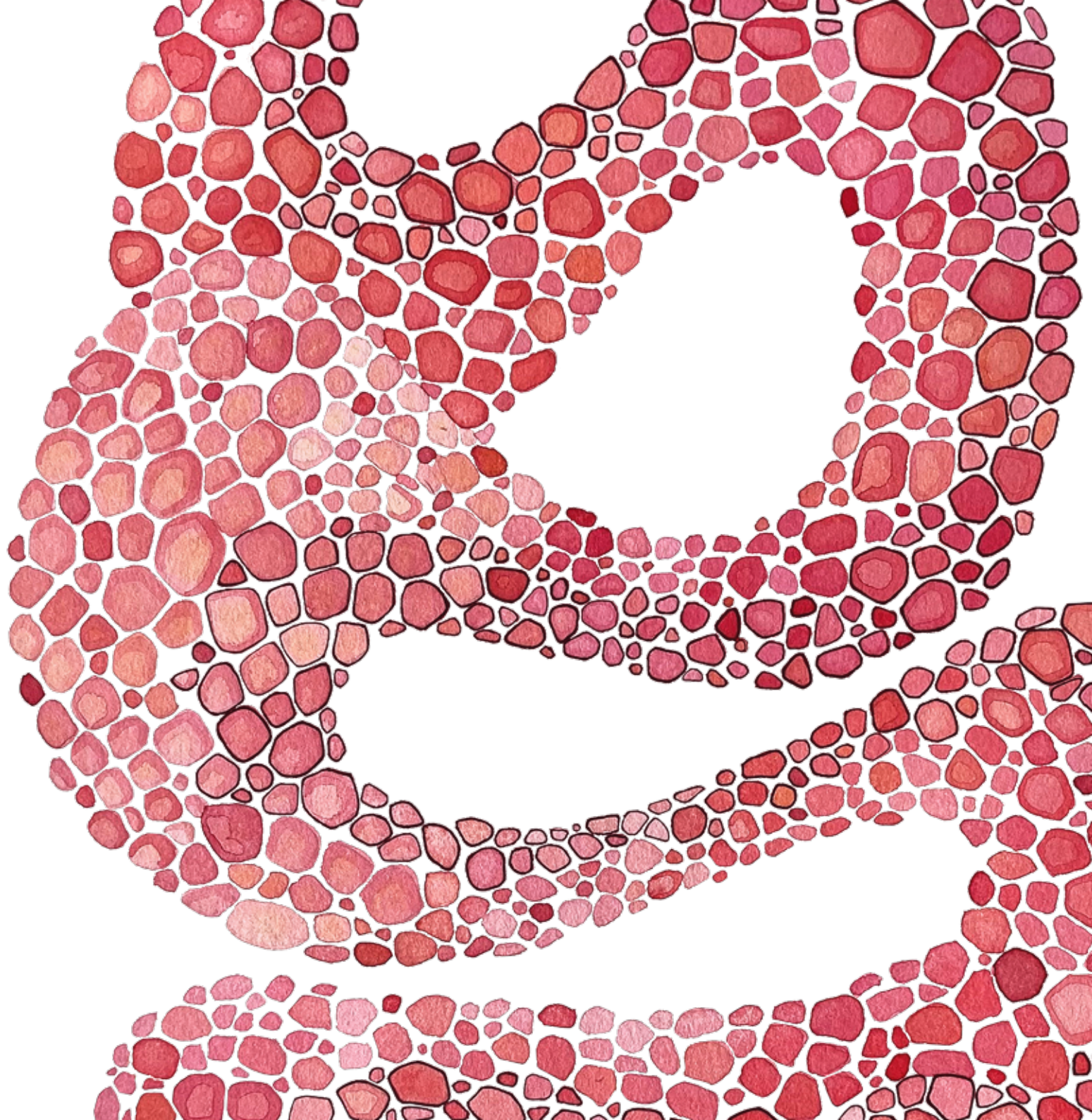
**STIFTELSENS STADGAR** säger att den ska främja ”vetenskaplig forskning och vetenskaplig

undervisnings- eller studieverksamhet av landsgämplig innebörd, varvid företrädesvis de ekonomiska, medicinska och rättsvetenskapliga områdena skola komma i fråga”.

Detta har kommit till uttryck på olika sätt genom åren och även om forskningsanslag hela tiden varit huvudinriktningen, så har även vetenskapliga priser, donationsprofessurer och kulturaktiviteter finansierats. Sedan starten har vi delat ut över en miljard kronor till forskare och forskning i Sverige.

**UNDER TIDEN** som stiftelsen funnits har det forskningspolitiska landskapet genomgått stora förändringar. Även om donationen 1960 var stor och betydelsefull så var staten då den dominerande forskningsfinansieraren.

Idag är läget ett helt annat och externa finansierare som företag och stiftelser har blivit allt viktigare för forskarna. Stiftelsen vill vara en betydelsefull aktör i detta landskap och arbetar aktivt för att identifiera var vi kan göra stor nytta för forskare och forskning i Sverige.



**Ragnar  
Söderbergs**  
STIFTELSE

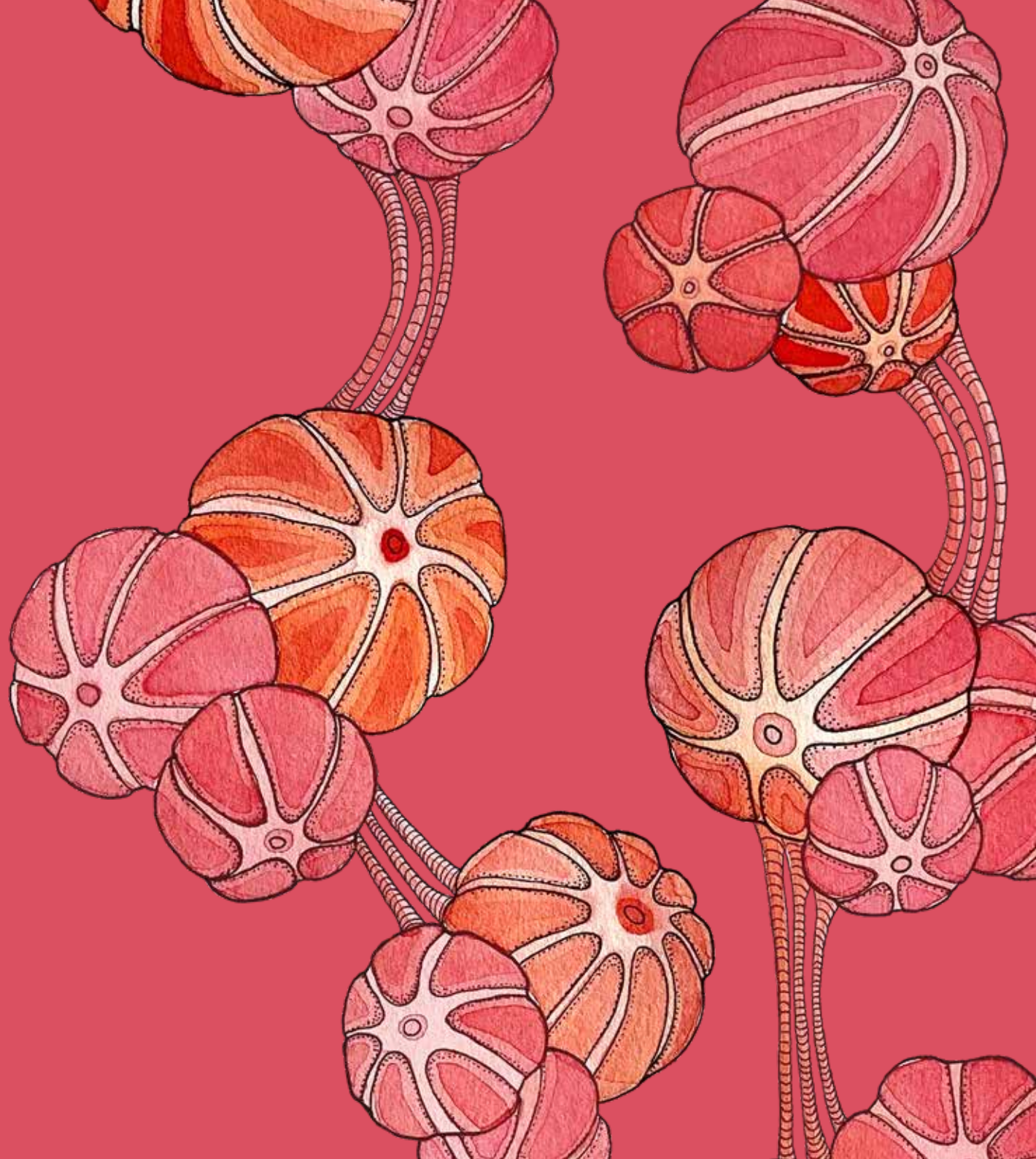
Ragnar Söderbergs stiftelse  
Årsberättelse 2023

Illustrationer: Josefina Söderberg och Maja Säfström

Form och text: Pluralis the Agency

Foto: Tobias Björkgren (om inget annat anges)

© Ragnar Söderbergs stiftelse, 2024



Ragnar  
Söderbergs  
STIFTELSE

Box 7079, 103 87 Stockholm  
soderbergs.se